

# La Universidad de Castilla-La Mancha en cifras. 1985-1995

Tabla 1

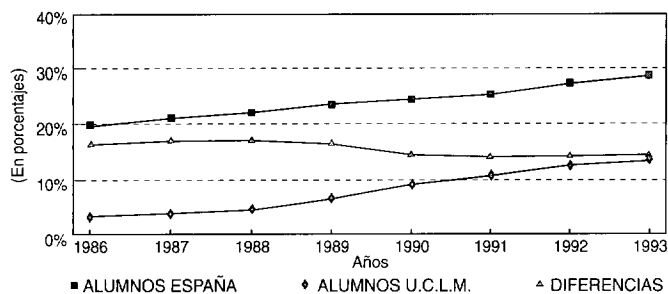
**RELACION ALUMNOS/POBLACION EN ESPAÑA y CASTILLA-LA MANCHA (De 18 a 24 años)  
AÑOS 1986-1993**

	1986	1987	1988	1989	1990	1991	1992	1993
Población España (1)	4.553.757	4.581.803	4.589.976	4.579.587	4.568.959	4.561.209	4.550.284	4.554.589
Población C.-La Mancha (1)	189.937	189.736	187.966	184.347	180.631	177.377	174.381	172.124
Alumnos España (2)	902.284	969.412	1.027.018	1.093.086	1.140.572	1.194.189	1.295.585	1.356.144
Alumnos C.-La Mancha (3)	6.172	7.277	9.019	12.359	16.197	18.714	21.540	23.236
% Alumnos s/pob. España	19,81%	21,16%	22,38%	23,87%	24,96%	26,18%	28,47%	29,78%
% Alumnos s/pob. C.-LM. (4)	3,25%	3,84%	4,80%	6,70%	9,72%	11,25%	13,34%	14,61%
Diferencial C.-LM./ESPAÑA (4)	16,56%	17,32%	17,58%	17,16%	15,24%	14,93%	15,14%	15,17%

(1) Fuente: Boletín Estadístico C.-LM. 1992. (2) Fuente: Consejo de Universidades. (3) Fuente: Sección Alumnos. (4) Teniendo en cuenta los alumnos emigrados a otras Universidades.

Gráfico 1

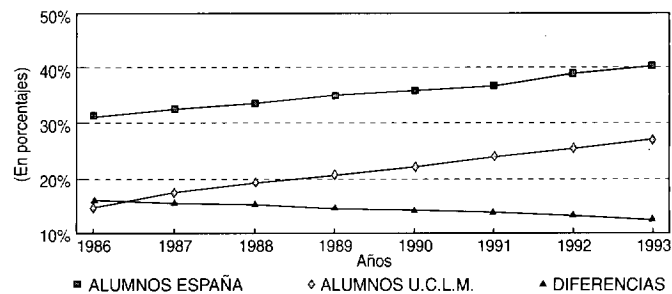
**RELACION ALUMNOS UNIVERSITARIOS  
SOBRE POBLACION (18 a 24 años)**



Los años se corresponden con Cursos Académicos

Gráfico 2

**PROYECCIONES RELACION ALUMNOS UNIVERSITARIOS  
SOBRE POBLACION (18 a 24 años)**



Los años se corresponden con Cursos Académicos

Tabla 1-Bis

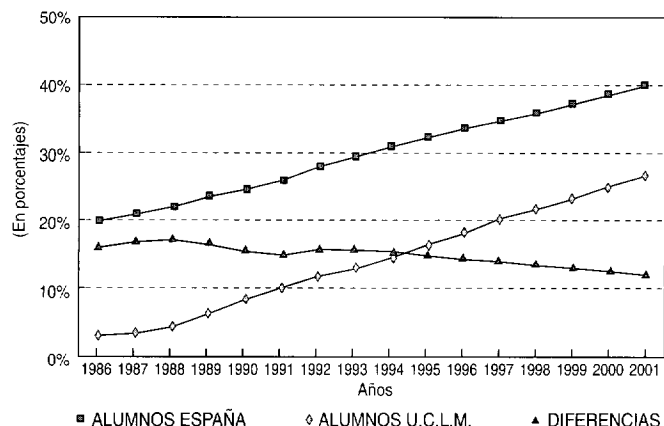
**PROYECCIONES POBLACION EN C.-LM. Y ESPAÑA (De 18 a 24 años) Y ALUMNOS UNIVERSITARIOS  
AÑOS 1994-2001**

	1994	1995	1996	1997	1998	1999	2000	2001
Albacete	42.070	41.659	41.264	40.890	40.059	39.036	37.909	36.162
Ciudad Real	53.926	52.986	52.138	51.270	50.508	49.823	49.012	48.193
Cuenca	20.893	20.333	19.907	19.610	19.200	18.750	18.397	17.876
Toledo	53.462	53.186	52.679	52.427	52.064	51.163	49.882	48.171
<b>Pob. C.-La Mancha<sup>1</sup></b>	<b>170.351</b>	<b>168.164</b>	<b>165.988</b>	<b>164.197</b>	<b>161.831</b>	<b>158.772</b>	<b>155.200</b>	<b>150.402</b>
<b>Alumnos C.-LM.<sup>2</sup></b>	<b>25.961</b>	<b>28.554</b>	<b>31.072</b>	<b>33.594</b>	<b>35.926</b>	<b>38.009</b>	<b>39.855</b>	<b>41.240</b>
<b>% Alumnos s/pob. C.-LM.<sup>4</sup></b>	<b>15,24%</b>	<b>16,98%</b>	<b>18,72%</b>	<b>20,46%</b>	<b>22,20%</b>	<b>23,94%</b>	<b>25,68%</b>	<b>27,42%</b>
Pob. España <sup>1</sup>	4.568.231	4.562.835	4.535.788	4.487.438	4.411.419	4.297.178	4.142.053	3.946.017
Alumnos España <sup>3</sup>	1.421.296	1.479.847	1.530.947	1.573.862	1.605.431	1.620.578	1.616.752	1.592.321
<b>% Alumnos s/pob. Esp.</b>	<b>31,11%</b>	<b>32,43%</b>	<b>33,75%</b>	<b>35,07%</b>	<b>36,39%</b>	<b>37,71%</b>	<b>39,03%</b>	<b>40,35%</b>
<b>Diferencial C.-LM./ESP.</b>	<b>15,87%</b>	<b>15,45%</b>	<b>15,03%</b>	<b>14,61%</b>	<b>14,19%</b>	<b>13,77%</b>	<b>13,35%</b>	<b>12,93%</b>

<sup>1</sup> Fuente: Boletín Estadístico C.-LM. 1992. Previsiones. <sup>2</sup> Suponiendo un crecimiento igual a la media ponderada del período 1989-93. <sup>3</sup> Suponiendo un crecimiento igual a la media ponderada del período 1988-92. No se ha tenido en cuenta la provincia de Guadalajara en C.-LM

Gráfico 3

## EVOLUCION DE ALUMNOS UNIV./POBLACION (18 a 24 años)



Los años se corresponden con Cursos Académicos.

A partir del año 1994 son proyecciones sobre las proyecciones de datos reales de años anteriores.

Gráfico 4

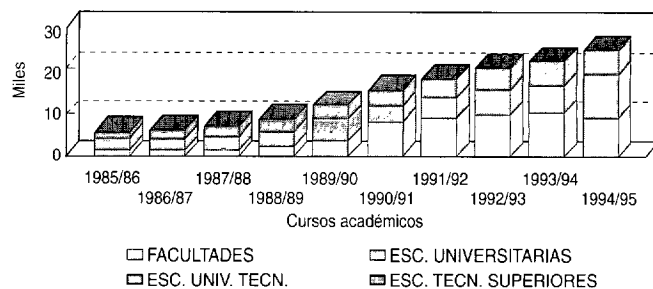
NUMERO DE ALUMNOS POR TIPO DE CENTRO  
PERIODO 1985-94

Tabla 2

EVOLUCION DE LA VARIACION DE ALUMNOS POR TIPO DE CENTRO  
PERÍODO 1985/86-1994/95

	1985/86	1986/87	1987/88	1988/89	1989/90	1990/91	1991/92	1992/93	1993/94	1994/95
<b>Facultades</b>	<b>1.024</b>	<b>1.405</b>	<b>1.918</b>	<b>2.554</b>	<b>3.961</b>	<b>8.126</b>	<b>9.431</b>	<b>10.414</b>	<b>10.829</b>	<b>9.701</b>
Hombres	377	530	765	1.022	1.705	3.697	4.261	4.648	4.812	4.125
Mujeres	647	875	1.153	1.532	2.256	4.429	5.170	5.766	6.017	5.576
<b>Esc. Tec. Superiores</b>									<b>100</b>	<b>318</b>
Hombres									77	256
Mujeres									23	62
<b>Esc. Universitarias</b>	<b>3.064</b>	<b>3.056</b>	<b>3.179</b>	<b>3.722</b>	<b>5.399</b>	<b>4.276</b>	<b>5.119</b>	<b>6.230</b>	<b>7.100</b>	<b>10.487</b>
Hombres	813	831	965	1.339	1.880	1.191	1.437	1.784	2.005	3.424
Mujeres	2.251	2.225	2.214	2.383	3.519	3.085	3.682	4.446	5.095	7.063
<b>Esc. Univ. Técnicas</b>	<b>1.482</b>	<b>1.711</b>	<b>2.180</b>	<b>2.743</b>	<b>2.999</b>	<b>3.795</b>	<b>4.164</b>	<b>4.896</b>	<b>5.207</b>	<b>5.678</b>
Hombres	1.216	1.403	1.773	2.225	2.417	2.997	3.247	3.754	4.001	4.333
Mujeres	266	308	407	518	582	798	917	1.142	1.206	1.345
<b>Total Hombres</b>	<b>2.406</b>	<b>2.764</b>	<b>3.503</b>	<b>4.586</b>	<b>6.002</b>	<b>7.885</b>	<b>8.945</b>	<b>10.186</b>	<b>10.895</b>	<b>12.138</b>
<b>Total Mujeres</b>	<b>3.164</b>	<b>3.408</b>	<b>3.774</b>	<b>4.433</b>	<b>6.357</b>	<b>8.312</b>	<b>9.769</b>	<b>11.354</b>	<b>12.341</b>	<b>14.046</b>
<b>Total</b>	<b>5.570</b>	<b>6.172</b>	<b>7.277</b>	<b>9.019</b>	<b>12.359</b>	<b>16.197</b>	<b>18.714</b>	<b>21.540</b>	<b>23.236</b>	<b>26.184</b>

Tabla 3

EVOLUCION DE LA VARIACION DE ALUMNOS POR AREA DE ENSEÑANZA  
PERÍODO 1985/86-1994/95

	1985/86	1986/87	1987/88	1988/89	1989/90	1990/91	1991/92	1992/93	1993/94	1994/95
<b>Humanidades</b>	<b>449</b>	<b>507</b>	<b>553</b>	<b>704</b>	<b>904</b>	<b>1.064</b>	<b>1.059</b>	<b>1.095</b>	<b>1.285</b>	<b>1.610</b>
Hombres	156	169	199	247	311	361	345	365	448	583
Mujeres	293	338	354	457	593	703	714	730	837	1.027
<b>Ciencias Sociales</b>	<b>3.209</b>	<b>3.493</b>	<b>4.008</b>	<b>4.898</b>	<b>7.510</b>	<b>10.039</b>	<b>11.919</b>	<b>13.742</b>	<b>14.719</b>	<b>16.423</b>
Hombres	946	1.080	1.366	1.935	3.056	4.170	4.941	5.545	5.832	6.376
Mujeres	2.263	2.413	2.642	2.963	4.454	5.869	6.978	8.197	8.887	10.047
<b>Ciencias Experm.</b>	<b>147</b>	<b>172</b>	<b>182</b>	<b>220</b>	<b>257</b>	<b>464</b>	<b>531</b>	<b>690</b>	<b>762</b>	<b>1.625</b>
Hombres	52	69	74	103	112	215	232	310	338	949
Mujeres	95	103	108	117	145	249	299	380	424	676
<b>Ciencias de la Sal.</b>	<b>283</b>	<b>289</b>	<b>354</b>	<b>454</b>	<b>689</b>	<b>835</b>	<b>1.041</b>	<b>1.117</b>	<b>1.163</b>	<b>1.237</b>
Hombres	36	43	91	76	106	142	180	212	199	205
Mujeres	247	246	263	378	583	693	861	905	964	1.032
<b>Ingenie. y Tecnol.</b>	<b>1.482</b>	<b>1.711</b>	<b>2.180</b>	<b>2.743</b>	<b>2.999</b>	<b>3.795</b>	<b>4.164</b>	<b>4.896</b>	<b>5.307</b>	<b>5.289</b>
Hombres	1.216	1.403	1.773	2.225	2.417	2.997	3.247	3.754	4.078	4.025
Mujeres	266	308	407	518	582	798	917	1.142	1.229	1.264
<b>Total Hombres</b>	<b>2.406</b>	<b>2.764</b>	<b>3.503</b>	<b>4.586</b>	<b>6.002</b>	<b>7.885</b>	<b>8.945</b>	<b>10.186</b>	<b>10.895</b>	<b>12.138</b>
<b>Total Mujeres</b>	<b>3.164</b>	<b>3.408</b>	<b>3.774</b>	<b>4.433</b>	<b>6.357</b>	<b>8.312</b>	<b>9.769</b>	<b>11.354</b>	<b>12.341</b>	<b>14.046</b>
<b>Total</b>	<b>5.570</b>	<b>6.172</b>	<b>7.277</b>	<b>9.019</b>	<b>12.359</b>	<b>16.197</b>	<b>18.714</b>	<b>21.540</b>	<b>23.236</b>	<b>26.184</b>

Gráfico 5

NUMERO DE ALUMNOS POR AREA DE ENSEÑANZA PERIODO 1985-94

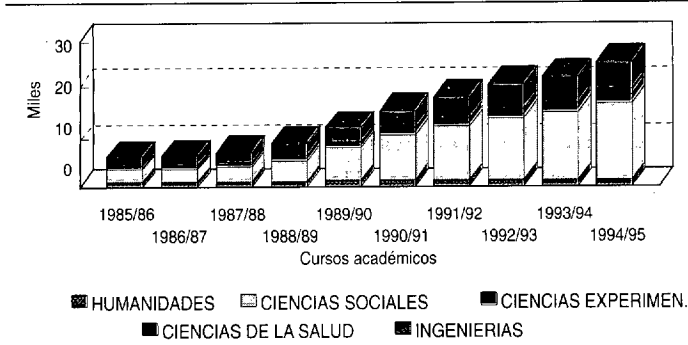


Gráfico 6

NUMERO DE ALUMNOS POR TIPO DE CENTRO (Curso 1994-95)

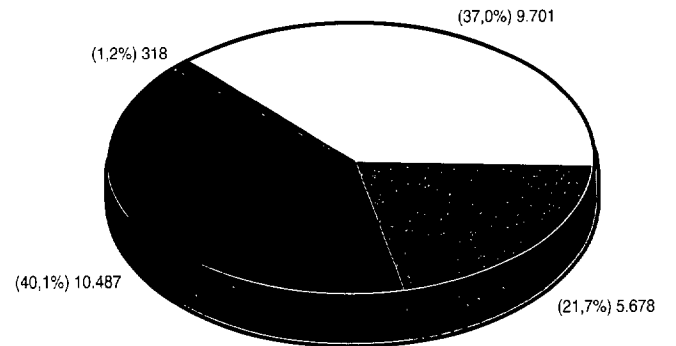


Gráfico 7

NUMERO DE ALUMNOS POR AREA DE ENSEÑANZA (Curso 1994-95)

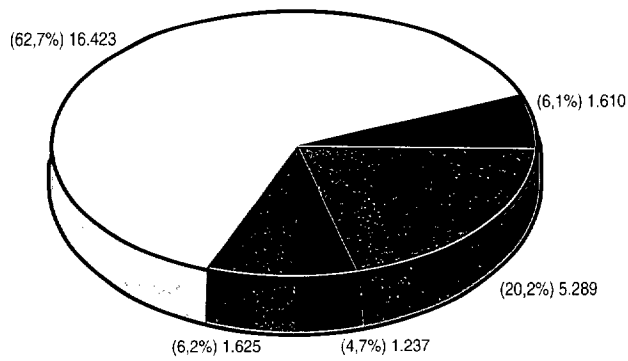


Gráfico 8

RELACION CENTROS PROPIOS Y ADSCRITOS

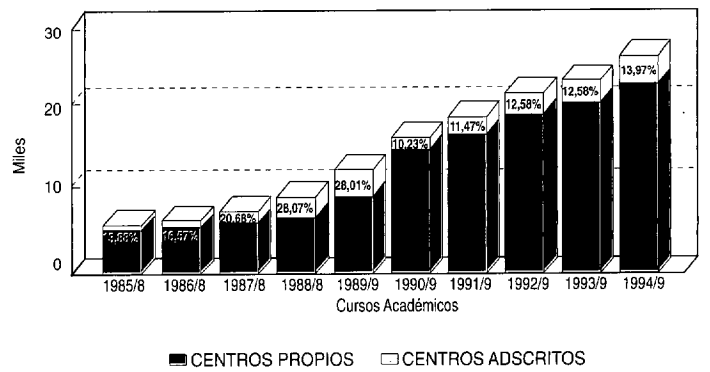


Gráfico 9

NUMERO DE ALUMNOS POR CAMPUS (Curso 1994-95)

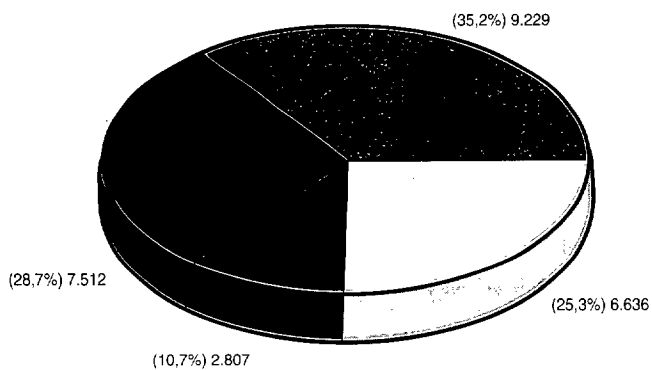


Gráfico 10

ALUMNOS MATRICULADOS EN COU POR CAMPUS (Curso 1994-95)

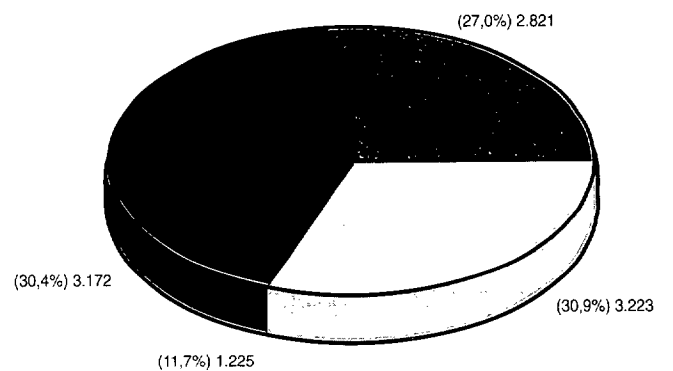


Tabla 4

**EVOLUCION DE LA VARIACION DE ALUMNOS EN CENTROS PROPIOS Y ADSCRITOS  
PERÍODO 1985/86-1994/95**

	1985/86	1986/87	1987/88	1988/89	1989/90	1990/91	1991/92	1992/93	1993/94	1994/95
<b>Centros propios</b>	<b>4.797</b>	<b>5.149</b>	<b>5.772</b>	<b>6.487</b>	<b>8.897</b>	<b>14.540</b>	<b>16.568</b>	<b>18.830</b>	<b>20.313</b>	<b>22.526</b>
Hombres	2.159	2.366	2.854	3.483	4.505	7.206	8.102	9.110	9.717	10.659
Mujeres	2.638	2.783	2.918	3.004	4.392	7.334	8.466	9.720	10.596	11.867
<b>Centros adscritos</b>	<b>773</b>	<b>1.023</b>	<b>1.505</b>	<b>2.532</b>	<b>3.462</b>	<b>1.657</b>	<b>2.146</b>	<b>2.710</b>	<b>2.923</b>	<b>3.658</b>
Hombres	247	398	649	1.103	1.497	679	834	1.076	1.178	1.479
Mujeres	526	625	856	1.429	1.965	978	1.303	1.634	1.745	2.179
<b>Total hombres</b>	<b>2.406</b>	<b>2.764</b>	<b>3.503</b>	<b>4.586</b>	<b>6.002</b>	<b>7.885</b>	<b>8.945</b>	<b>10.186</b>	<b>10.895</b>	<b>12.138</b>
<b>Total Mujeres</b>	<b>3.164</b>	<b>3.408</b>	<b>3.774</b>	<b>4.433</b>	<b>6.357</b>	<b>8.312</b>	<b>9.769</b>	<b>11.354</b>	<b>12.341</b>	<b>14.046</b>
<b>Total</b>	<b>5.507</b>	<b>6.172</b>	<b>7.277</b>	<b>9.019</b>	<b>12.359</b>	<b>16.197</b>	<b>18.714</b>	<b>21.540</b>	<b>23.236</b>	<b>26.184</b>

Tabla 5

**ALUMNOS DE COU, PRIMER CURSO Y TOTAL UCLM  
CURSO 1994/95**

CAMPUS	Alumnos	COU (93/94)	1º curso	COU 1º curso	COU (94/95)
Albacete	9.229	2.827	2.857	101,6%	2.821
Ciudad Real	7.512	2.986	2.248	75,28%	3.172
Cuenca	2.807	1.266	941	74,33%	1.225
Toledo	6.636	3.144	2.028	64,50%	3.223
<b>TOTAL</b>	<b>26.184</b>	<b>10.223</b>	<b>8.074</b>	<b>78,98%</b>	<b>10.441</b>

Tabla 6

**ACCESO DE ALUMNOS DE COU  
AÑOS 1990/91-1994/95**

	1990/91	1991/92	1992/93	1993/94	1994/95
Alumnos COU*	7.698	8.458	8.637	9.399	10.223
Preinscripciones	7.345	8.683	9.300	9.254	10.263
Plazas ofertadas	5.315	5.710	6.634	6.686	7.558
Admitidos	3.947	6.079	6.248	7.023	7.912
Emigrados	1.367	1.239	1.714	1.903	1.996
Sin plaza	2.121	1.365	1.338	328	1.474

\* Los alumnos de COU se han desplazado al curso siguiente para que correspondan al año al que acceden a la Universidad.

Gráfico 11

**ALUMNOS MATRICULADOS EN PRIMER CURSO POR CAMPUS  
CURSO 1994-95**

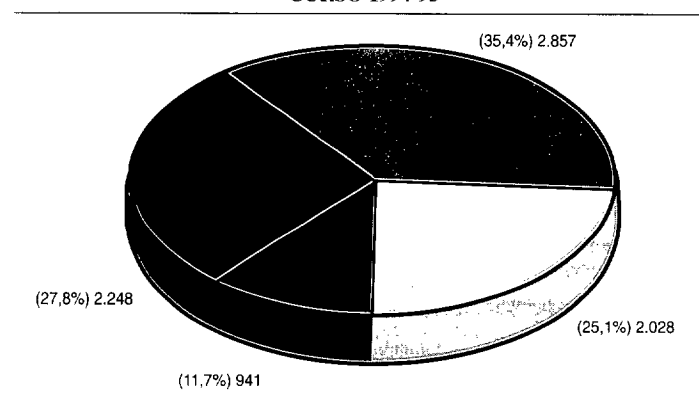


Gráfico 12

**EVOLUCION ACCESO ALUMNOS DE COU  
PERIODO 1990/91-1994/95**

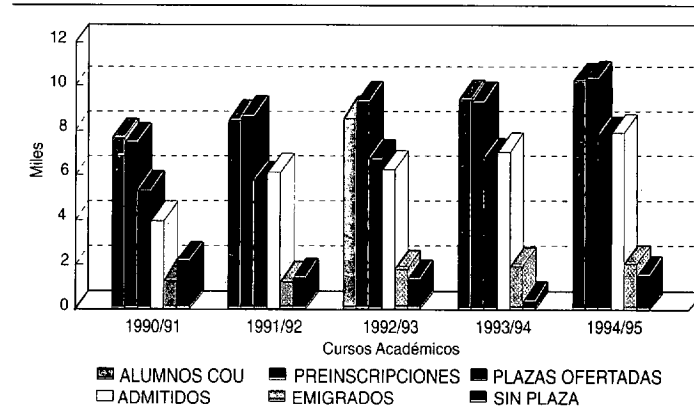


Gráfico 13

**NUMERO DE ALUMNOS MATRICULADOS Y APROBADOS DE COU Y SELECTIVIDAD  
PERIODO 1985-94**

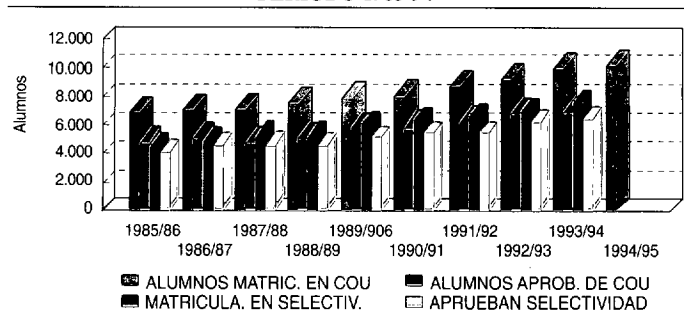


Tabla 7  
**EVOLUCION DE ALUMNOS DE COU Y SELECTIVIDAD**  
**PERÍODO 1985/86-1994/95**

	1985/86	1986/87	1987/88	1988/89	1989/90	1990/91	1991/92	1992/93	1993/94	1994/95
Matriculados COU	7.027	7.272	7.142	7.214	7.698	8.458	8.637	9.399	10.223	10.441
Aprobados COU	4.813	5.176	5.257	4.810	5.015	5.470	5.899	6.616	6.970	
Matriculados Selectividad	4.408	4.868	5.400	5.173	5.339	5.803	6.328	6.984	7.631	
<b>Aprobados Selectividad</b>	<b>3.887</b>	<b>4.412</b>	<b>4.528</b>	<b>4.005</b>	<b>4.213</b>	<b>4.652</b>	<b>5.401</b>	<b>6.139</b>	<b>6.663</b>	

Gráfico 14  
**EVOLUCION DEL PORCENTAJE DE ALUMNOS BECADOS DEL MEC**  
**PERIODO 1985/86-1994/95**

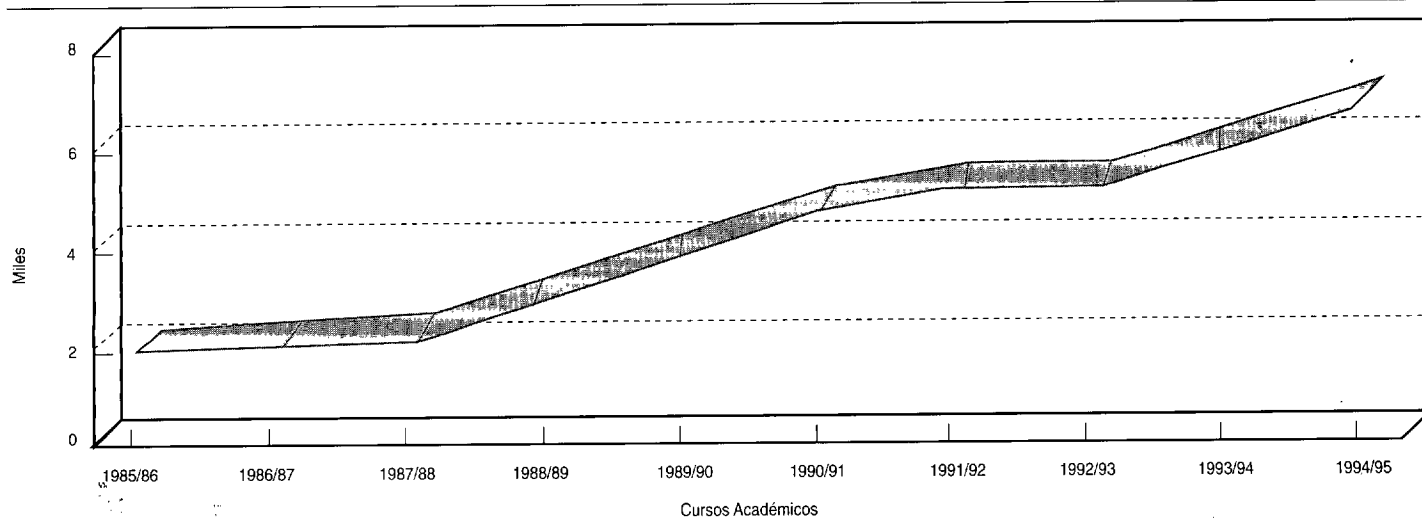


Gráfico 15  
**EVOLUCION DEL PORCENTAJE DE ALUMNOS BECADOS DEL MEC**  
**PERIODO 1985/86-1994/95**

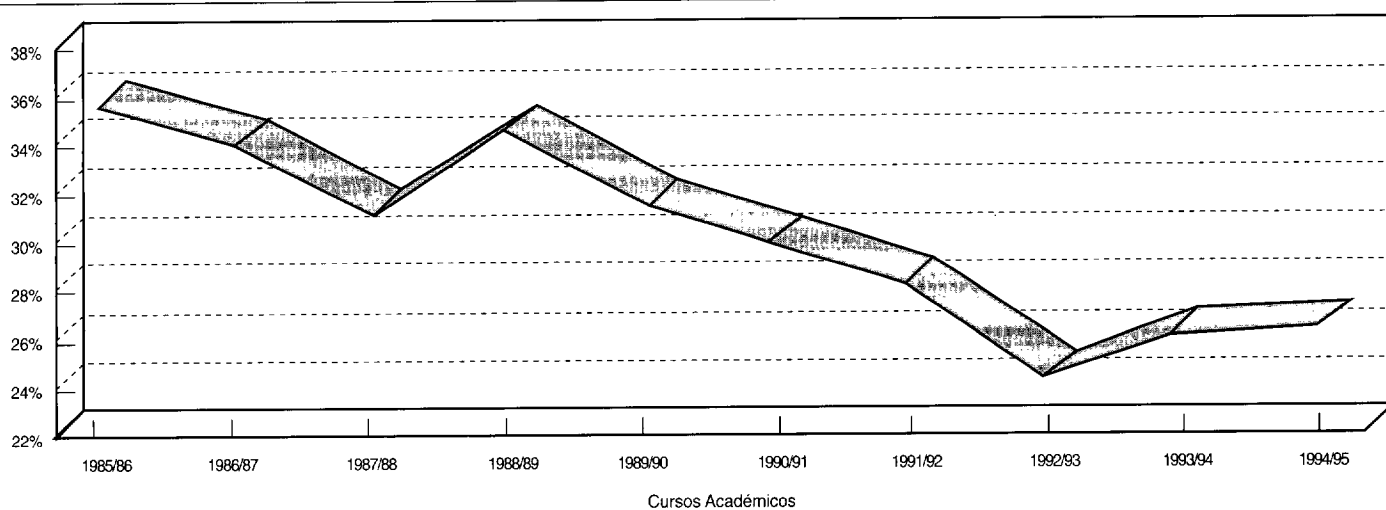


Tabla 8

**BECARIOS MEC  
AÑOS 1986-1995**

	1985/86	1986/87	1987/88	1988/89	1989/90	1990/91	1991/92	1992/93	1993/94	1994/95
Total becas MEC	1.982	2.106	2.268	3.116	3.911	4.848	5.259	5.253	6.106	6.919
Becas colaboración MEC				5	8	7	12	13	4	17
Becarios/Alumnos	35,58%	34,12%	31,17%	34,55%	31,64%	29,93%	28,10%	24,39%	26,28%	26,42%

Fuente: Sección de Becas

Tabla 9

**EVOLUCION DEL N.º DE BECARIOS COLABORADORES  
PERÍODO 1990/91-1994/95**

	1990/91	1991/92	1992/93	1993/94	1994/95
Becarios biblioteca	39	49	50	55	65
Becarios deportes	6	6	28	27	12
Becarios C. de cálculo	2	5	4	8	3
Becarios colaboración	20	15	3		
Becarios SIE	9	8	9	9	8
<b>TOTAL</b>	<b>76</b>	<b>83</b>	<b>94</b>	<b>99</b>	<b>88</b>

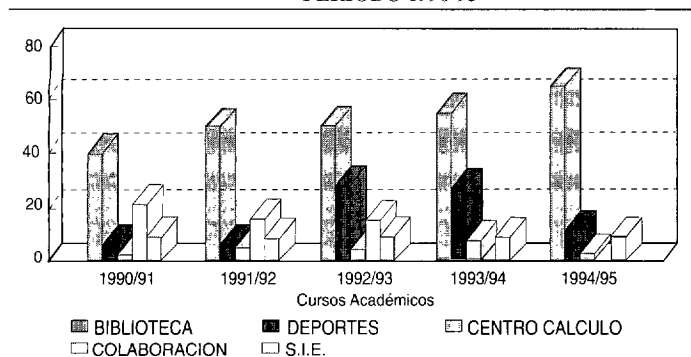
Tabla 10

**EVOLUCION DE LOS FONDOS PROPIOS DESTINADOS A BECAS  
PERÍODO 1990/91-1994/95**

	1990/91	1991/92	1992/93	1993/94	1994/95
Becarios biblioteca	11.696.000	16.798.000	18.870.000	19.074.000	25.025.000
Becarios deportes	1.562.000	2.112.000	3.644.000	2.792.000	3.150.000
Becarios C. de cálculo	512.000	2.078.000	1.538.000	5.665.000	1.500.000
Becarios colaboración	4.480.000	6.564.000	918.000		
Becarios SIE	1.696.000	2.896.000	2.686.000	2.992.000	3.080.000
<b>TOTAL</b>	<b>19.946.000</b>	<b>30.448.000</b>	<b>27.656.000</b>	<b>30.523.000</b>	<b>32.577.000</b>

Gráfico 16

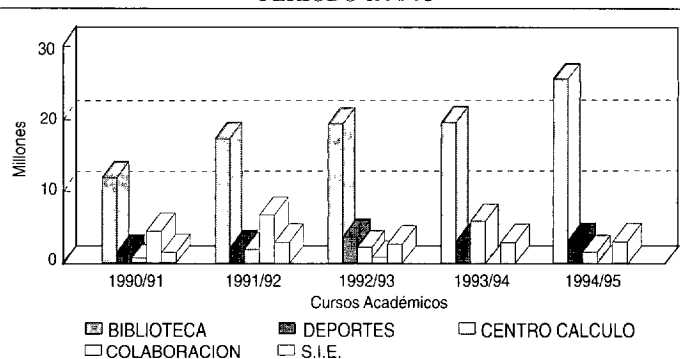
**MUMERO TOTAL DE BECARIOS  
PERÍODO 1990-95**



A partir del Curso 1993/94 no hay Becas de colaboración

Gráfico 17

**EVOLUCION DEL TOTAL DE FONDOS DESTINADOS A BECAS  
PERÍODO 1990-95**



Los Becarios de Colaboración no tienen asignación a partir del Curso 1993/94

Gráficos 18 y 19

ALUMNOS MATRICULADOS EN CURSOS DE DOCTORADO Y TESIS DOCTORALES LEIDAS

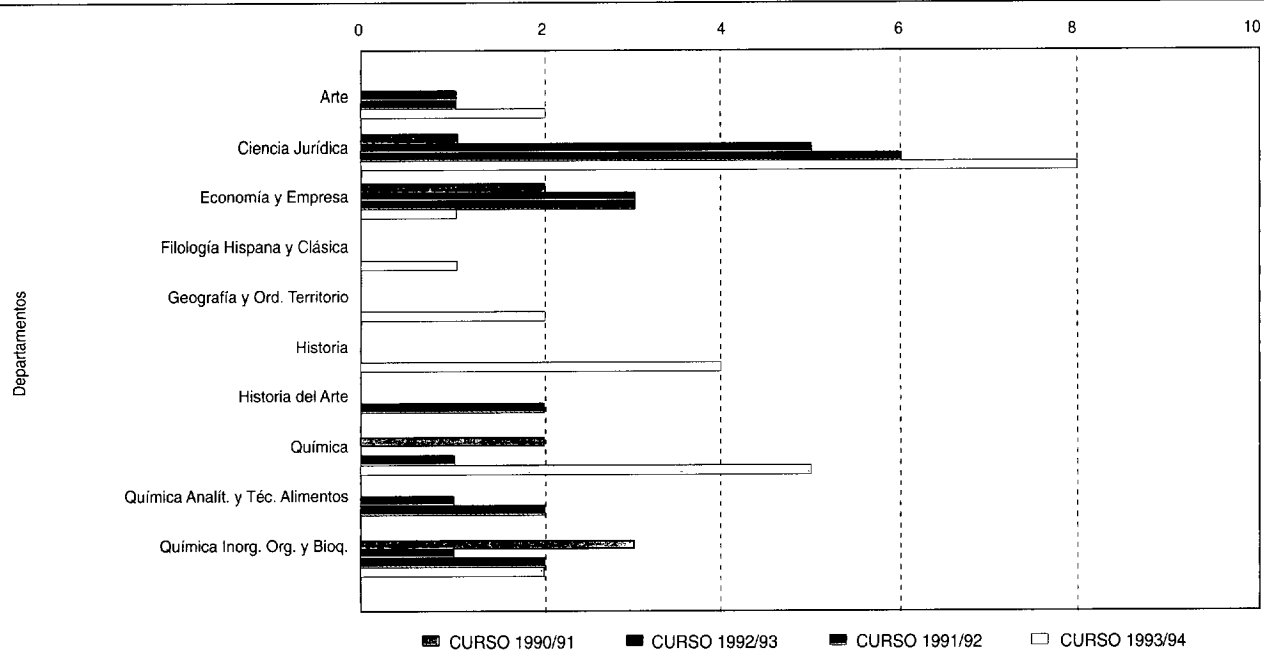
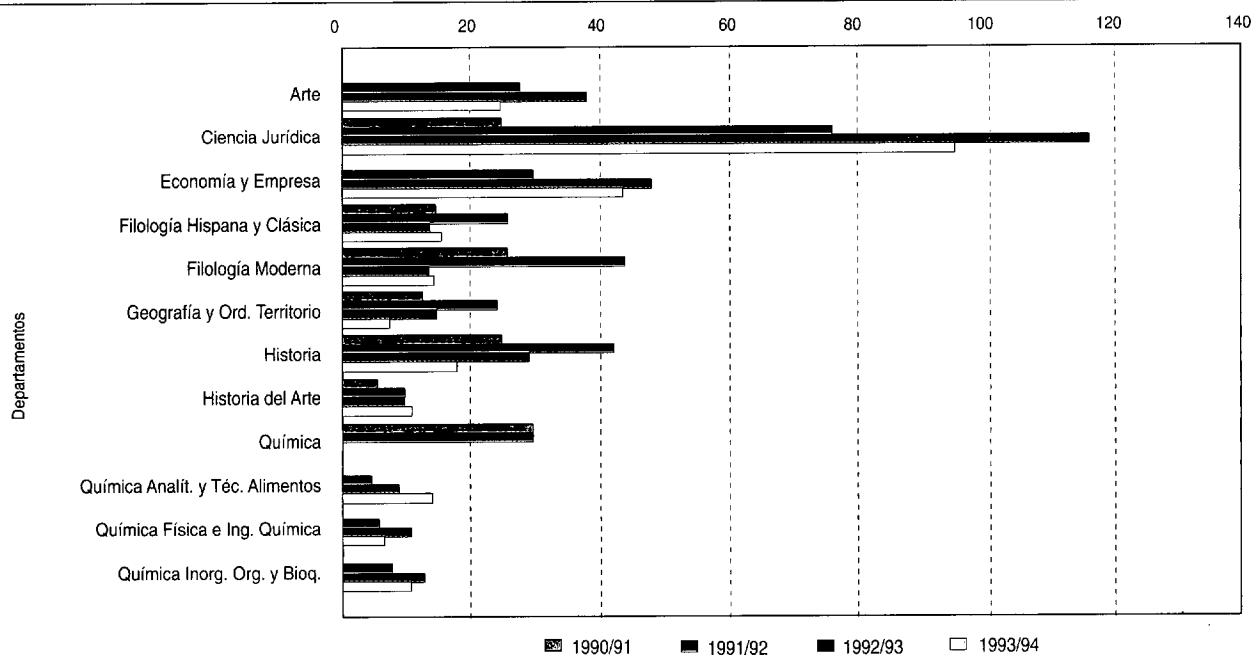


Tabla 11

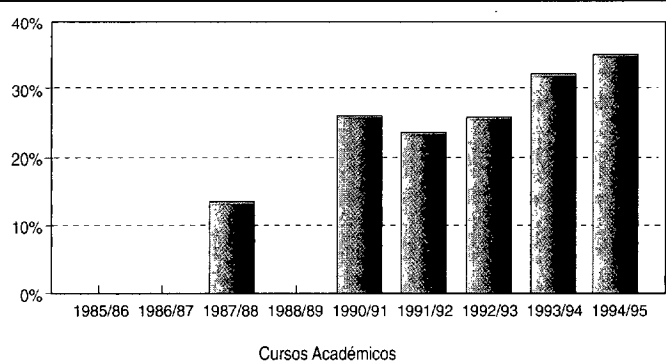
EVOLUCION DEL NUMERO DE ALUMNOS MATRICULADOS EN CURSOS DE DOCTORADO Y TESIS DOCTORALES LEIDAS (PERÍODO 1990-1994)

DEPARTAMENTOS	CURSO 1990/91		CURSO 1991/92		CURSO 1992/93		CURSO 1993/94	
	ALUMNOS MATRIC.	TESIS APROB.	ALUMNOS MATRIC.	TESIS APROB.	ALUMNOS MATRIC.	TESIS APROB.	ALUMNOS MATRIC.	TESIS APROB.
Arte			28	1	38	1	25	2
Ciencia jurídica	25	1	76	5	116	6	95	8
Economía y empresa		2	30	3	48	3	4	1
Filología hispana y clásica	15		26		14		16	1
Filología moderna	26		44		14		15	
Geografía y ord. territorio	13		24		15		8	2
Historia	25		42		29		18	4
Historia del arte	6		10		10		11	
Química	30	2	30				1	
Química analítica y tec. aliment.			5	1	9	2	14	
Química física e ing. química			6		11		7	5
Química inorg. org. y bioq.		3	8	1	13	2	11	2
<b>TOTAL GEN. DEPARTAMENTOS</b>	<b>140</b>	<b>8</b>	<b>329</b>	<b>11</b>	<b>317</b>	<b>17</b>	<b>264</b>	<b>25</b>

# Profesorado

Gráfico 20

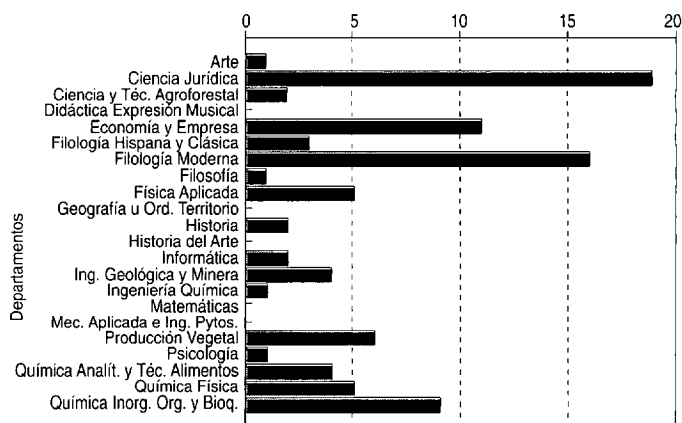
EVOLUCION DEL PORCENTAJE DE DOCTORES/PROFESORES  
PERIODO 1985/86-1994/95



Sólo se han incluido aquellos cursos que se disponen de datos

Gráfico 21

NUMERO DE AYUDAS PARA ESTANCIAS EN OTRAS UNIVERSIDADES



AÑO 1994

Tabla 12

RELACION PROFESORADO/DOCTORES  
PERIODO 1985/86-1994/95

	1985/86	1986/87	1987/88	1988/89	1989/90	1990/91	1991/92	1992/93	1993/94	1994/95
Profesorado	307	348	373	412	565	786	951	956	1.013	1.078
Doctores			51			205	223	255	325	376
<b>DOCTORES/PROFESOR</b>			<b>13,7%</b>			<b>26,1%</b>	<b>23,4%</b>	<b>25,9%</b>	<b>32,1%</b>	<b>34,9%</b>

Sólo se han incluido los Cursos de los que se disponen datos

Tabla 13

EVOLUCION DE AYUDAS ESTANCIAS OTRAS UNIVERSIDADES  
(PERIODO 1990/1994)

Departamentos	1990		1991		1992		1993		1994	
	N.º ayudas	importes	N.º ayudas	importes	N.º ayudas	importes	N.º ayudas	importes	N.º ayudas	importes
Arte			2	300.000	3	540.000	3	540.000	1	210.000
Ciencia jurídica	14	4.122.000	19	4.657.000	29	6.520.000	29	6.520.000	19	4.435.000
Ciencia y Tec. agroforestal			2	605.000	3	410.000	3	410.000	2	490.000
Didáctica expresión musical					1	120.000	1	120.000		
Economía y empresa			8	1.395.000	8	1.910.000	8	1.910.000	11	3.460.000
Filología hispana y clásica					2	330.000	2	330.000	3	330.000
Filología moderna	1	300.000	9	1.002.500	11	1.455.000	11	1.455.000	16	3.000.000
Filosofía					2	555.000	2	555.000	1	165.000
Física aplicada	2	290.000	3	557.500	5	650.000	5	650.000	5	935.000
Geografía y ord. territorio	1	100.000			1	210.000	1	210.000		
Historia			1	95.000	7	1.070.000	7	1.070.000	2	420.000
Historia del Arte	2	300.000	2	352.500	1	210.000	1	210.000		
Informática			2	320.000	3	810.000	3	810.000	2	370.000
Ing. geológica y minera					2	355.000	2	355.000	4	525.000
Ingeniería química									1	570.000
Matemáticas	3	230.000	1	160.000						
Mec. aplicada e inge. pytos.	2	400.000			1	120.000	1	120.000	6	800.000
Producción vegetal	2	160.000	2	215.000	2	440.000	3	595.000	5	1.355.000
Química analít. y tec. alim.	1	600.000	5	1.192.500	2	870.000	3	595.000	5	1.355.000
Química inorg. org. y bioqu.	7	1.450.000	8	1.670.000	13	2.870.000	13	3.285.000	9	3.380.000
<b>TOTAL DEPARTAMENT.</b>	<b>36</b>	<b>8.552.000</b>	<b>68</b>	<b>13.780.000</b>	<b>99</b>	<b>20.265.000</b>	<b>100</b>	<b>20.835.000</b>	<b>92</b>	<b>21.445.000</b>

Gráfico 22

AYUDAS POR PROFESOR (Importe medio. Miles)

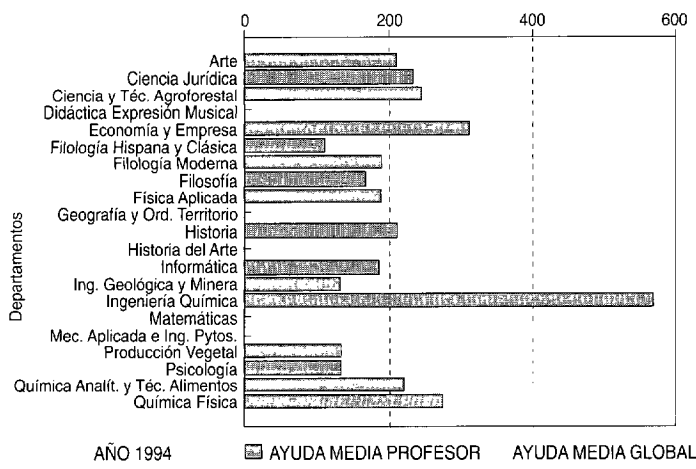


Gráfico 23

AYUDAS ESTANCIAS EN OTRAS UNIVERSIDADES (En millones de pts.)

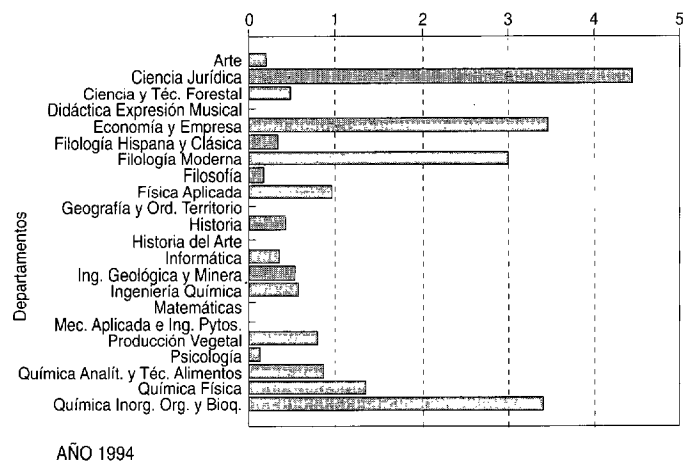


Gráfico 24

REPARTO ANUAL DE FONDOS PROPIOS DE INVESTIGACION

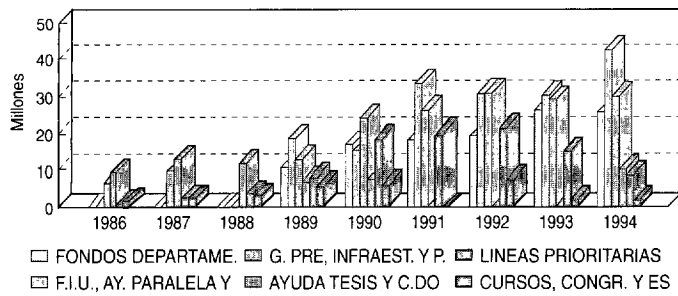


Tabla 14

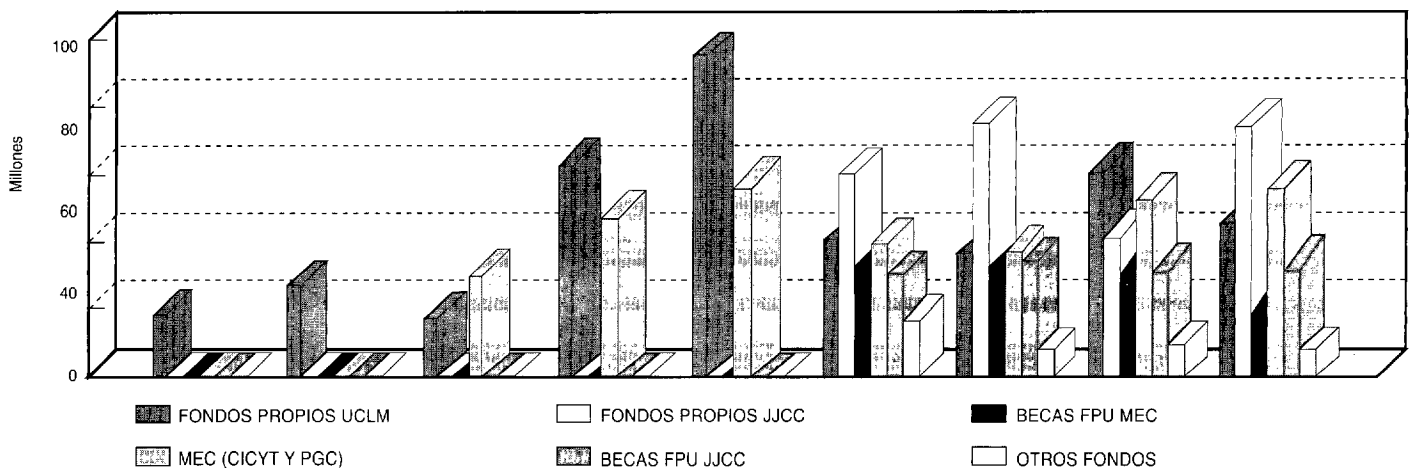
FONDOS DE INVESTIGACION (MEDIA DISPONIBLE POR DOCTOR)  
(miles de pesetas)

AÑOS 1990/91 A 1994/95

Curso	1990/91	1991/92	1992/93	1993/94	1994/95
<b>TOTAL</b>	<b>461,2</b>	<b>452,4</b>	<b>439,3</b>	<b>321,9</b>	<b>323,6</b>

Gráfico 25

FINANCIACION ANUAL FONDOS DE INVESTIGACION



# Variaciones e incrementos

Tabla 15

CUADRO DE INCREMENTOS ANUALES

	1987/86	1988/87	1989/88	1990/89	1991/90	1992/91	1993/92	1994/93	1995/94
Alumnos	602	1.105	1.742	3.340	3.838	2.517	2.826	1.696	2.948
Profesores	41	25	39	153	221	165	35	27	65
Personal administración	61	21	30	51	175	118	20		24

Gráfico 26

EVOLUCION DE PLANTILLAS Y ALUMNOS. PERIODO 1985/86-1994/95

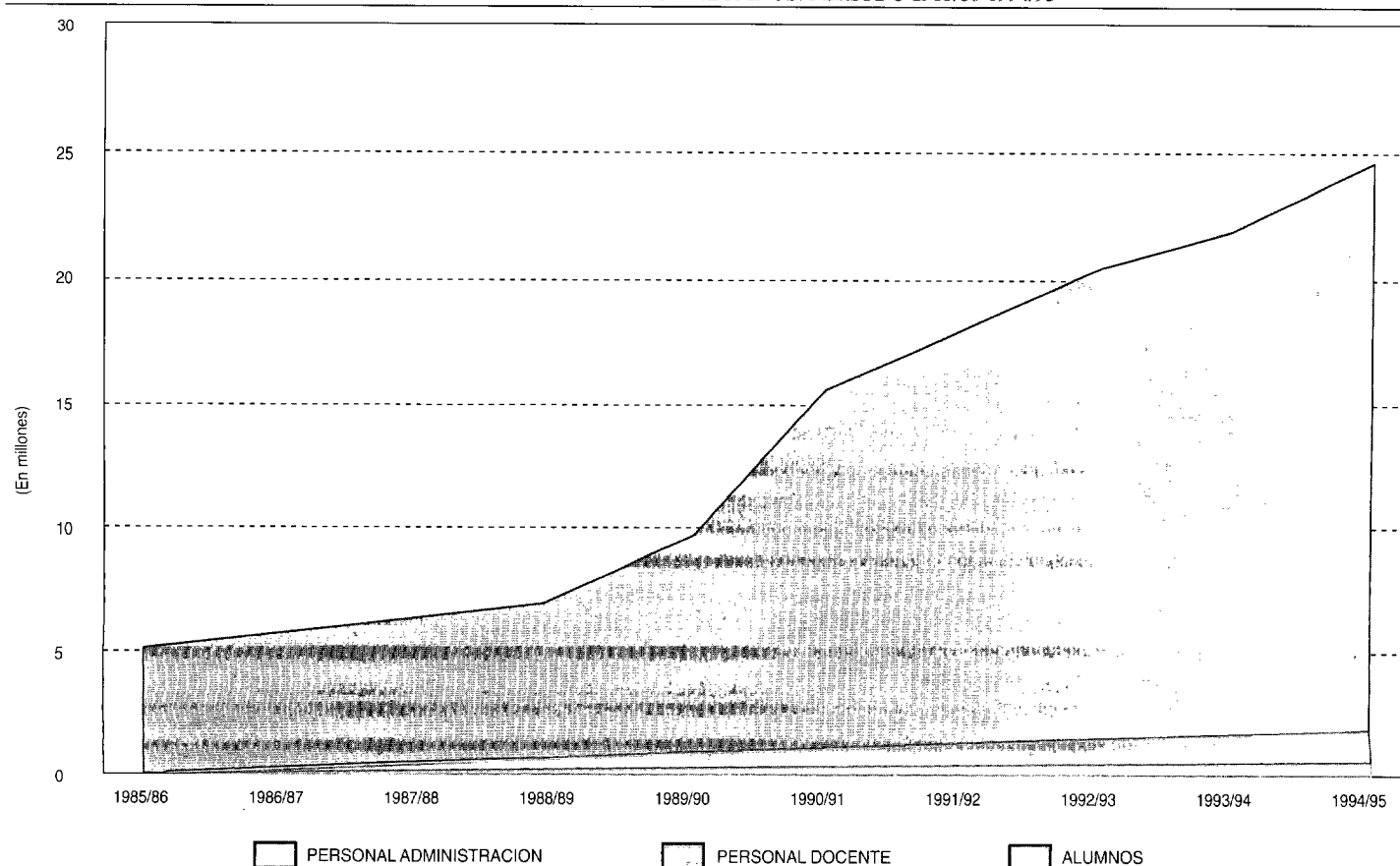


Tabla 16

CUADRO DE INCREMENTOS ANUALES (En porcentajes)

	1987	1988	1989	1990	1991	1992	1993	1994
Presupuestos*	2,87%	31,47%	45,96%	31,88%	91,88%	10,84%	7,62%	6,00%
Alumnos propios	7,34%	12,10%	12,39%	37,15%	63,43%	13,95%	13,65%	7,88%
Profesores	13,36%	7,18%	10,46%	37,14%	39,12%	20,99%	3,68%	2,74%
Personal administración	148,78%	20,59%	24,39%	33,33%	85,78%	31,13%	4,02%	0%
Becarios MEC	6,26%	7,69%	37,39%	25,51%	23,96%	8,48%	-0,11%	16,24%

\* Los presupuestos se han considerado sin Fondos Europeos

Gráfico 27

INCREMENTOS ANUALES

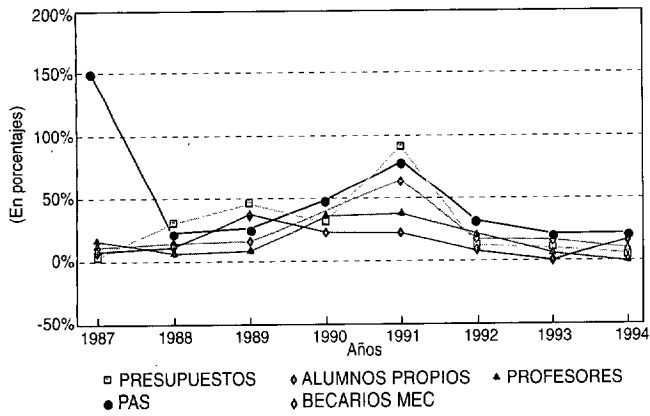
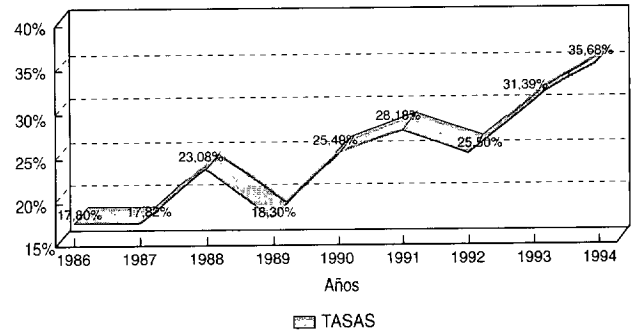


Gráfico 29

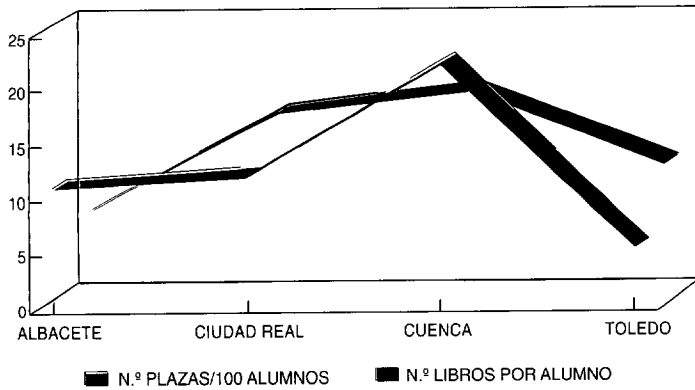
RELACION ENTRE TASAS Y SUBVENCION NOMINATIVA MEC PERIODO 1986-94



Representando 100 la Subvención nominativa MEC

Gráfico 28

PLAZAS DE BIBLIOTECAS, SALAS DE LECTURA Y LIBROS POR ALUMNOS



Las Plazas representan las sumas de bibliotecas y salas de lectura

Tabla 17

BIBLIOTECAS Y SALAS DE LECTURA EN LA UCLM POR CAMPUS

CAMPUS	Plazas		Libros
	Bibliotecas	Salas Lectura	
Albacete <sup>1</sup>	901	138	67.490
Ciudad Real	515	417	122.705
Cuenca <sup>2</sup>	400	234	51.102
Toledo <sup>204</sup>	176	76.863	
<b>TOTAL UNIVERSIDAD</b>	<b>2.020</b>	<b>965</b>	<b>318.160</b>

<sup>1</sup> Están incluidas 400 plazas de nueva construcción en la Biblioteca General.  
<sup>2</sup> Están previstas 400 plazas en la Biblioteca General, a partir del curso 1995-96