

El casco histórico de Cuenca, patrimonio de la humanidad

Manuel Osuna Ruiz

Ex director del Museo de Cuenca

Introducción

Cuando en los últimos años del franquismo, Fraga acuñó el “España es diferente”, la clase política conculse lanzó el mensaje de “Cuenca es única”. Y miren si lo era. En esos años tuve que asistir en la catedral a los funerales por el Obispo Don Inocencio. Dentro llovía. Recuerdo que un amigo me dijo: ¿Comprendes ahora por qué Franco entra en las catedrales bajo palio?... pues para no mojarse.

Con esto quiero sentar mi primera conclusión.

Cuenca, su casco histórico, si existe, es de casualidad, porque por principio los muros tienden a mantenerse en pie y porque no reunía las condiciones que favorecieron la brutal especulación que asoló España a partir de los años sesenta.

Desarrollo histórico-sociológico del casco antiguo de Cuenca.

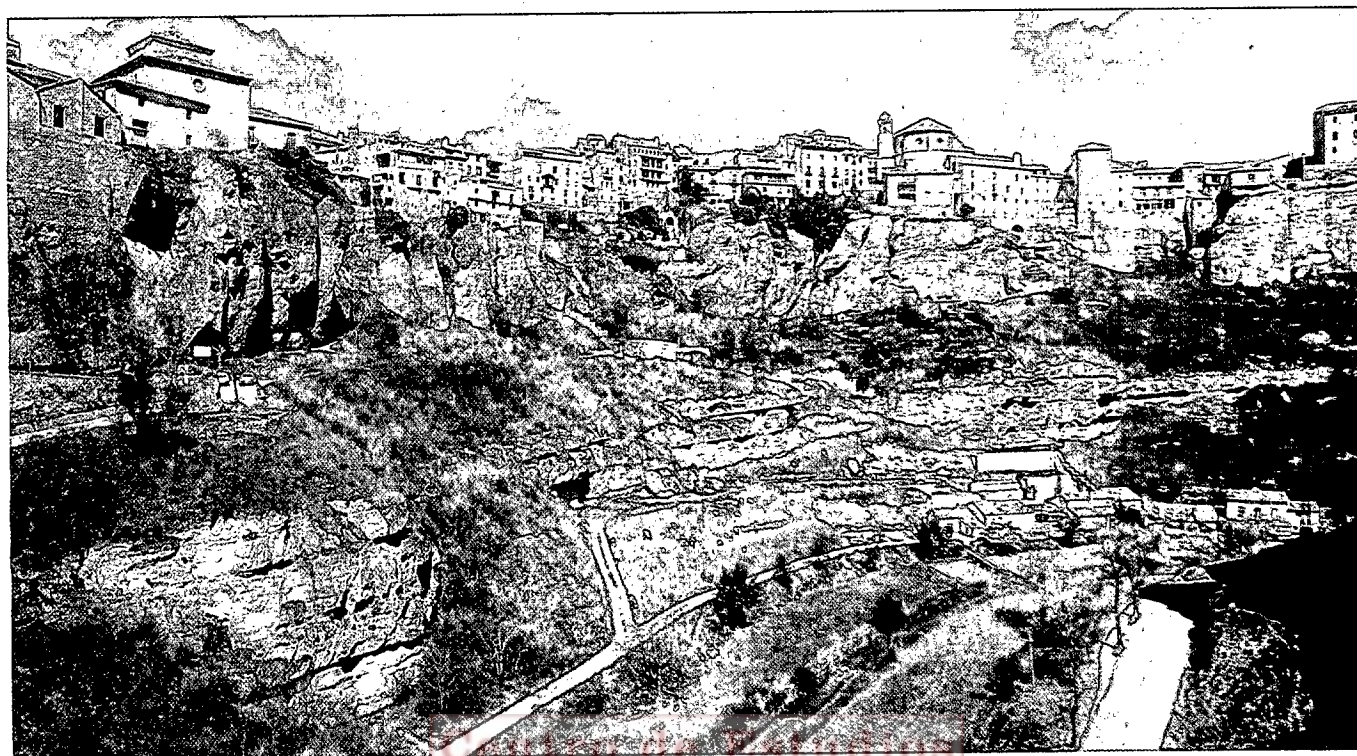
Breves apuntes.

Parece claro que hasta la Edad Media (s. VIII) el cerro escarpado que desde entonces empieza a tener trama urbana, es sólo

eso, un cerro escarpado, a cuyos pies discurren el Júcar y el Huécar, que originan zonas pantanosas en su confluencia, sobre todo en momentos de crecidas o riadas. Estas condiciones explican el que cuando el hombre aparece en esta zona, el conocido como Neanderthal, hará de esto unos 70.000 años, practicara la caza por estos lares, aprovechando los momentos de abrevadero. Restos líticos de este período han sido hallados en las terrazas del Júcar inmediatas a la ciudad, siendo abundantes en las cercanías, sobre todo entre el Chantre y Villalba de la Sierra.

Es muy probable que el *homo sapiens*, y ya desde el 12000 a.C., siguiera utilizando la zona como cazadero. Nos basamos en que a pocos kilómetros de Cuenca, en el estrecho de Valdecabras, se ha documentado la ocupación humana, ininterrumpida, desde esa fecha hasta el 2000 a.C., es decir, durante el Paleolítico Superior, Mesolítico y Neolítico, y el medio en que se desarrolla es similar a nuestras Hoces, sobre todo a la del Huécar.

A partir del 2000, que es cuando se inician en esta zona los asentamientos humanos en incipientes núcleos urbanos, los terrenos que ocupa la Cuenca de hoy están en la zona de influencia del poblado conocido como Cerro de Lutero, en Villalba



de la Sierra. Allí se ha constatado la actividad metalúrgica que da nombre al período: la fundición de armas de bronce. A lo largo del II milenio a.C., al menos, la presencia esporádica de pastores la tenemos atestiguada arqueológicamente en el castillo y en donde se está construyendo el Museo de la Ciencia. Unos pucheros rotos así lo atestiguan.

Igual ocurre a partir del 500 a.C., aunque el núcleo urbano que domina este área está en el Chantre y los restos arqueológicos, cerámicas, aparecieron en la zona de la Audiencia. En la romanización será Valeria la ciudad que incluía en su *territorium* (equivalente a extensión provincial) esta parcela de Hispania.

Restos romanos aislados los tenemos en el Cerro Socorro (monedas), cerámica (entre Zapaterías y Mangana) y en la carretera de Valencia (un enterramiento tardorromano aislado). Pero como vamos viendo hasta ahora, los restos romanos hoy conocidos están en las afueras de la ciudad: una villa en Albadalejito (explotación agropecuaria) y un puente y una fuente en el inicio de las carreteras de Teruel y Valencia, respectivamente.

De época visigoda no conocemos restos, pero está claro que, al igual que en época romana, formaba parte del *territorium valeriense*; en ese momento histórico, dependía de la Diócesis visigoda de Valeria. No en vano hoy, y desde que se instauró el obispado en Cuenca, su titular es Obispo de Cuenca... y Valeria.

Y ahora sí queremos hacer unas primeras reflexiones en cuanto a espacio y patrimonio cultural. Para mí, éstas deben ir unidas al origen de Cuenca.

Sin entrar en demasiadas justificaciones ya que éste no es ni el lugar ni la ocasión apropiados, nosotros creemos que el elegir el cerro en que se asienta la Kunka musulmana sólo puede deberse a que en su fundación participan activamente los valerienses, o lo valeriense. La similitud topográfica del asentamiento, el paralelismo urbanístico (casas colgadas a la hoz, excavadas en la roca) y la configuración sociológica de la clase dominante (milicia-eclésiásticos), así nos lo hace afirmar. Es difícil saber cómo ni cuando se produjo el fenómeno, pero hubo una traslación, nosotros no lo dudamos, y eso marcó para siempre su desarrollo sólo roto en los últimos años, como intentaremos explicar enseguida.

Miguel Ángel Troitiño ha estudiado cómo fue el desarrollo urbano y sociológico de Cuenca, lo que hace ocioso que yo lo haga. Sólo voy a destacar o reseñar qué restos más significativos de esos siglos hoy se exhiben en museos como muestra del patrimonio cultural conquense.

Y como es lógico, al ser las clases dominantes un clero y una burguesía mediocres, no potenciaron ni las Bellas Artes, como tampoco nunca apostaron por una salida económica o preindustrial. Hoy son los productos de artesanos por los que se nos conoce.

Así y como más lejano en el tiempo, de época hispanomusulmana se conservan arquetas de marfil del taller de Cuenca. De épocas posteriores son las famosas "alfombras de Cuenca", o las cerámicas, o los vidrios, o el papel, o las monedas de la ceca conquense. Ciertamente es que para la catedral trabajaron famosos herreros, orfebres (los Becerril, Juan de Castilla), el genial Jamete (que sufrió persecución por la Inquisición) y algunos otros, nunca de primera fila y que sería farragoso citar aquí.

Lo que sí quiero apuntar es que el declive del s. XVIII, como señala Troitiño, es extensible a lo artístico y a lo cultural.

Hay que llegar a los años 50 de este siglo, cuando el cen-

tro histórico está casi despoblado y la ruina campa por doquier, para que se despierte el interés por Cuenca.

Veamos qué ha sucedido en la segunda mitad del s. XX.

En el s. XX, y como ocurre en toda España, surge en Cuenca en torno a los años 30 el movimiento pedagógico cultural que daba a los obreros la posibilidad de aprender, no por enseñanza reglada, sino según sus aptitudes, en la llamada "Escuela de Artes y Oficios"; por ella y hasta 1939 pasaron como profesores o alumnos todos los que en la segunda mitad del siglo han sido o son puntales en las artes, la artesanía o las letras conquenses.

Escultores como L. Marco Pérez o Fausto Culebras, discípulos como Amador Motos, Antonio Abad, Leonardo Martínez Bueno o Pedro Mercedes u Oscar Pinar y discípulos de los discípulos como Pacheco, Zapata y en cierto modo Carlos de la Rica y un largo etcétera.

Esta semilla, a partir de 1939, estuvo lastrada y sobre todo desperdigada, hasta que a partir de los años 70 iniciamos su recuperación...

Los proyectos para dar una salida a Cuenca, como hemos apuntado, se inician a partir de 1950. Nosotros llamamos a este primer intento la Cuenca del ABC, aunque como subtítulo, deberíamos añadir la de la prensa del Movimiento.

Un periodista como César González Ruano, espoleado por el poeta Federico Muelas, seguido por otro menos conocido, Amador Falcón, con Goñi y con algunos seminaristas entre los que destacaban Carlos de la Rica y Florencio M. Ruiz, empiezan a llamar la atención con su actividad, en Madrid y en Cuenca, acerca de lo especial del entorno y del casco histórico. Aquí consiguieron enganchar a algunos personajes, un republicano utópico, Fidel García Berlanga, que abrió una hospedería, la Posada de San José, y a un concejal, Florencio Cañas, que empezó a abrir callejuelas, a inventar itinerarios y a colocar escudos nobiliarios en fachadas en el casco antiguo.

Meritoria labor, pero sin método. Hemos de decir, que a la vez, para dar a conocer Cuenca, hizo la labor de recopilar elementos etnológicos para enviarlos... "al Museo Español de Montjuich".

El segundo proyecto el de los años 60 es el que podríamos llamar "la Cuenca de los artistas", la Cuenca del Museo de Arte Abstracto, la del grupo "El Paso". Primera oposición organizada contra el franquismo desde la perspectiva de los artistas plásticos: Zobel, Torner, Saura, Serrano, Millares, Guerrero, Rueda; o tenían casa en el casco antiguo, o eran vecinos de temporadas en Cuenca... o ambas cosas a la vez.

El tercer proyecto para la Cuenca antigua fue efímero: tras la aprobación de la Constitución y la organización de España como Estado de las autonomías, se luchó por conseguir la capitalidad de Castilla-La Mancha.

En la oferta que hicieron las fuerzas políticas figuraban como posibles sedes del Gobierno Regional todos los edificios (en ruinas) del casco antiguo y aledaños:

- Hospital de acogidas o beneficencia.
- Edificio Palafox.
- Antiguo Convento de la Merced.
- Convento de Carmelitas.
- Ruinas del Castillo.
- Antiguo Convento de San Pablo.

Y algunos otros más.

Como era imposible competir, ni en sedes ni en tradición his-

tórica con Toledo, el proyecto de hacer y recuperar el casco antiguo para la capital de Castilla-La Mancha tampoco cuajó.

A partir de las elecciones de 1983, el Gobierno de España y el de Castilla-La Mancha definieron el futuro de Cuenca, como ciudad cultural, ciudad para la música y ciudad universitaria.

A la vez, se inició la labor de recuperación de edificios históricos, lugares singulares y las propias viviendas.

Si bien es cierto que en un momento los edificios del centro histórico fueron pensados para la implantación de los departamentos universitarios, hoy, y tras varios años de fuertes inversiones, el centro histórico de Cuenca está casi recuperado, y con una multifuncionalidad que para finalizar intentamos resumir.

Espacios urbanos recuperados

- Plaza del Trabuco.
- Plaza de San Nicolás.
- Iglesia de San Pantaleón.
- Jardín de los Poetas.
- Plaza de Mangana.
- Jardín del Salvador. (Será aparcamiento subterráneo con jardín encima).
- Huertas del Puente de Palo (hasta hace unos fechas lonja de mayoristas al aire libre, hoy un jardín).

Museos

- Casa Museo Zabala (futuro museo Antonio Saura).
- Museo de Cuenca.
- Museo Diocesano.
- Museo de Arte Abstracto.
- Museo de Elettrografía.
- Museo de las Ciencias de Castilla-La Mancha.

Proyectos por realizar

- Museo de la Semana Santa conquense.
- Museo de Historia de la ciudad.
- Museo de Bellas Artes, que llenaría el vacío entre el Diocesano y el de Arte Abstracto.

Centros Educativos

- Vicerrectorado de extensión universitaria de la UCLM.
- Sede de la UIMP.
- Seminario.
- C.P. El Carmen y sede del CEP.
- Conservatorio de música.
- Sede de la JONDE (en construcción).
- Academia municipal de música.
- C. Privado "Las Benitas".
- De manera transitoria, en el casco antiguo, y desde 1986, ha habido de manera ininterrumpida Escuelas Taller.

Centros Culturales

- Antiguas Iglesias de San Pablo y San Miguel (salas de conciertos).
- Archivo Histórico Provincial.
- Archivo Diocesano (de pronta puesta a disposición de sus fondos para los investigadores y curiosos).
- Archivo Catedralicio.
- Biblioteca del Seminario, que el actual Obispo de

Cuenca quiere poner a disposición del público sus extraordinarios fondos.

- Archivo Municipal.
- Auditorio.
- Centro Social S. Gil.
- Junta de Cofradías de Semana Santa.
- Galería Pilares.

Sedes de distintas Administraciones

- Ayuntamiento de Cuenca.
- Oficina de Información Turística Municipal.
- Centro de salud.
- Palacio de Justicia.
- Palacio Episcopal y Oficinas del Obispado.
- Delegación de Agricultura.

Hoteles

- Parador.
- Hotel Leonor de Aquitania.
- Posada de San José.

Espacios religiosos recuperados y en uso

- Catedral, con su claustro en recuperación a través de una Escuela Taller.
- Conventos de las Angélicas y de las Blancas y ampliación de las Benitas.
- Iglesia de San Felipe.
- La Esperanza.
- El Salvador.
- Restauración de la Iglesia de San Pedro.

Otros

- Recuperación de la antigua Iglesia de la Santa Cruz como centro de artesanos y mercado artesanal, hoy modélico.

* * *

Sólo añadiré unas reflexiones:

El centro histórico de Cuenca, hoy, y en unos años más, será un espacio vivo cuando estuvo a punto de fenecer, y se ha recuperado global y multidireccionalmente gracias a la aplicación de una política que compagina la recuperación del patrimonio con el nuevo uso que hay que dar a espacios urbanos, edificios singulares o a la calidad de vida de los ciudadanos que viven en centros históricos.

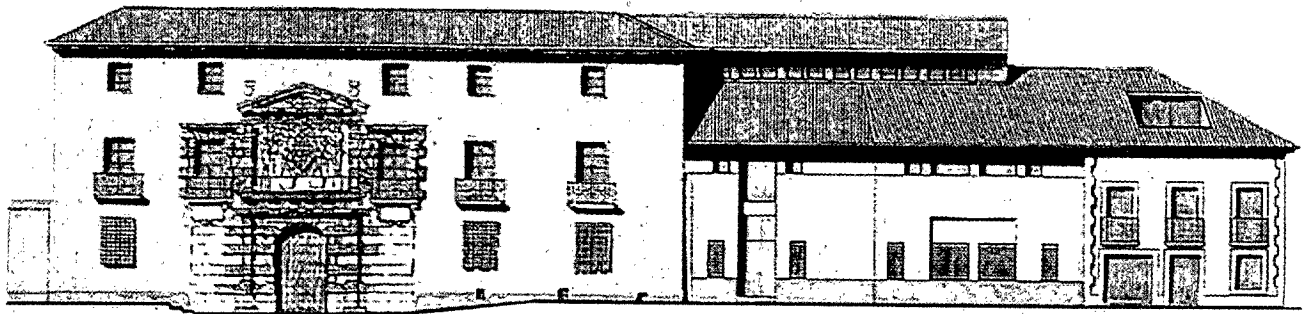
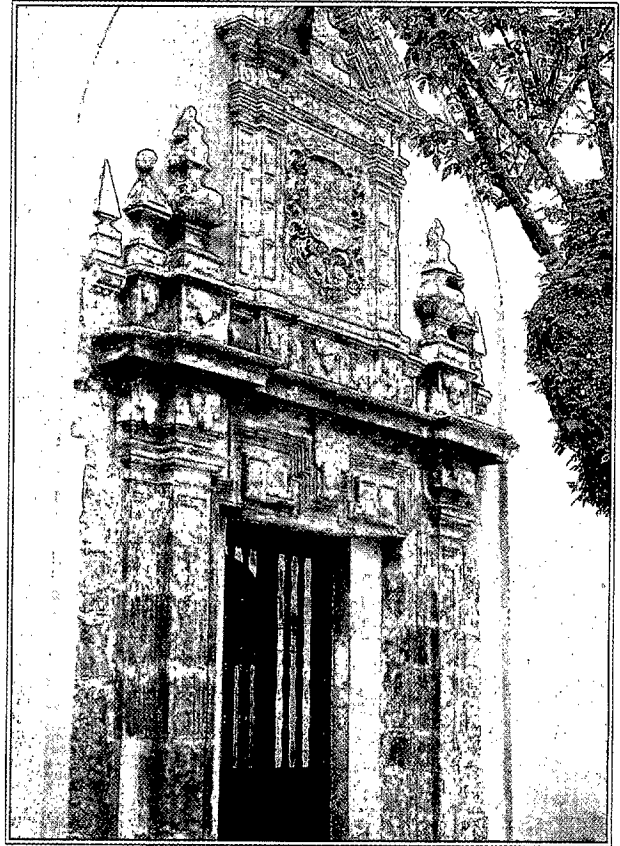
El patrimonio cultural en Cuenca hoy se ha salvado y podrán disfrutar de él futuras generaciones.

Podrán comprenderlo, recorriendo sus museos, podrán investigarlo en estos centros, y en los archivos, podrán vivirlo, tanto en sus iglesias, en sus plazas, en su arquitectura popular, en sus salas de conciertos, salas de exposiciones, centros de enseñanza...

Saborearlo, paseando y turisteando en sus hoteles...

Y ya termino... Para los que visiten Cuenca y su centro histórico, hay dos fechas concretas: Semana Santa y San Mateo. Entonces verán cómo espacio histórico, patrimonio y cultura popular, no sólo se dan la mano, sino que están estrechamente, indisolublemente ligados. Por eso, y para eso, creemos que la UNESCO ha tenido a bien declararlo Patrimonio de la Humanidad. ☐

ALMANSA



La Casa Grande, casa de todos



Centro de Estudios
Excelentísimo Ayuntamiento de Almansa