



ARTE

# El Museo “Florencio de la Fuente” en Huete: una espléndida colección de arte contemporáneo

*Alfonso G. Calero*

A 120 Km. de Madrid, en la Alcarria conquense, Huete, una antigua villa con raíces desde la etapa árabe, cuando menos, esconde numerosos tesoros para el visitante. Sus escasos 2.500 habitantes de hoy reflejan poco el esplendor medieval y moderno de esta villa que tuvo unas prósperas agricultura, ganadería e industria de tejidos; fue también importante núcleo de comunicaciones, y aspira a volver a ser, al menos, punto de paso de la futura autovía de Castilla-La Mancha que unirá las vías del Oeste (la nacional V), desde Maqueda, con las del este, la nacional III a Valencia.

Mientras llegan esos tiempos futuros que consoliden su presente, Huete ofrece hoy una envidiable oferta cultural que busca atraer a esos visitantes conocedores ya de las ciudades y que buscan en las poblaciones pequeñas el remanso y el encanto, la huella de la historia y el esplendor de un arte que -afortunadamente- no ha desaparecido del todo con los siglos.

Huete cuenta con un magnífico conjunto histórico artístico formando por iglesias, conventos ermitas y algunas notables casas solariegas. Pero cuentan también, y esto es lo que nos trae hoy hasta ella, con tres museos: el Florencio de la Fuente, de Arte contemporáneo; el de Arte Sacro; y el Etnográfico, pendiente de ultimar su catalogación y exposición.

Todos ellos prácticamente sin salir de un mismo edificio, el antiguo convento-iglesia de la Merced, edificado la segunda mitad del siglo XVII y que hoy alberga el Ayuntamiento, la oficina de Turismo, el teatro municipal, iglesia, y es sede de los tres mencionados museos.

## Florencio de la Fuente: Una sorpresa

Nacido en un pueblo cercano –del que se siente muy orgulloso– Villanueva de Guadamejud (con poco más de cien habitantes) Florencio de la Fuente arribó a Madrid poco después de acabada la Guerra Civil y allí entabla contacto con personas relacionadas con el mundo del arte de la época. Entra al servicio de Pedro de Matheu, pintor y coleccionista, y de esa forma va conociendo a otras figuras de la artes plásticas españolas del momento, entre ellas al albacetense Benjamín Palencia y al onubense Daniel Vázquez Díaz. Empieza a frecuentar el Museo del Prado y a sentirse fuertemente atraído por el mundo de la pintura, no tanto como pintor sino como admirador y coleccionis-

ta, al principio de pequeñas y humildes piezas. En los años 50 adquiere su primera obra por poco más de 1.500 pesetas. Desde entonces hasta acá ha reunido más de 400, de las cuales más de la mitad están ya expuestas en su Museo, alojado en unas espaciosas galerías en la planta baja de la actual sede del Ayuntamiento de Huete.

Para sorpresa del viajero en estas salas puede uno encontrarse desde los nombres más afamados: un Picasso, un Dalí, un dibujo a lápiz de Camille Corot, varios Guayasamín, una serie de Francisco Bores sobre el lorquiano *Llanto por Ignacio Sánchez Mejía*, hasta los más contemporáneos y actuales, entre ellos algunos de los más destacados de nuestra región: el ya citado Palencia, el valdepeñero Gregorio Prieto; o los ciudadrealeños Pepe Ortega y Pedro Castrortega, los conquenses Moset, Zapata, Consuelo Chacón, o Adrián Moya; la guadalajareña Pilar Salmerón; o los toledanos Guerrero Malagón, Francisco Rojas o Raimundo de Pablos, entre otros muchos.

Además de estos autores, quizá más familiares para nosotros, podemos ver obras de José Caballero (dentro de una sala dedicada enteramente a temas taurinos) o de Luis Gordillo, Juan Gomila, del propio Vázquez Díaz o de su protector Pedro de Matheu, de Gerardo Rueda, Urculo, Vaquero Palacios, Mariscal, y varias decenas de otros nombres de autores españoles y de diversos países (hay japoneses, iraquíes, portugueses, franceses, etc.)

El Museo comenzó a construirse en 1987 y se inauguró en 1990. Desde entonces se ha mantenido abierto con regularidad y ha organizado, además, exposiciones temporales de artistas como Pedro de Matheu, los japoneses Yamaoka, Motoike o Kudo, o el toledano Rojas, entre otros varios. En la actualidad lo gestiona una Fundación presidida por el donante de la obra y en la que participa el Ayuntamiento de Huete.

Lo más apabullante no es tanto encontrarse esta magnífica colección en un lugar tan histórico y atractivo como Huete sino conocer que el fundador de este Museo tiene aún otros docientos y pico cuadros en su casa, o en diversos lugares, esperando una ampliación del museo para poder colgarlos.

Otro de los proyectos del infatigable De la Fuente es conseguir la rehabilitación de un espacio digno para alojar la colección de bocetos para vidrieras de su amigo Henri Dechanet, uno de los principales maestros del mundo en esta especialidad y autor, entre otras, de las vidrieras que adornan desde hace unos años la catedral de Cuenca. ■



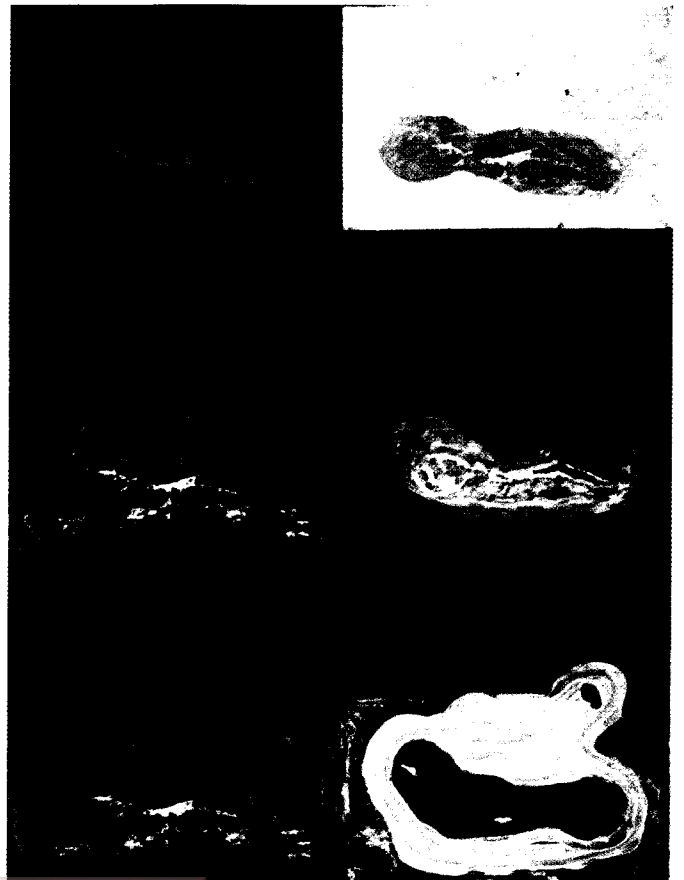
*Tambor del Viernes Santo.* Keko Mataki. 2000.



*Salida de Jesús de las seis.* Miguel Zapata. 1979.



*Nuestro Padre Nazareno a las ocho de la mañana.*  
Miguel Ángel Moset. 2000.

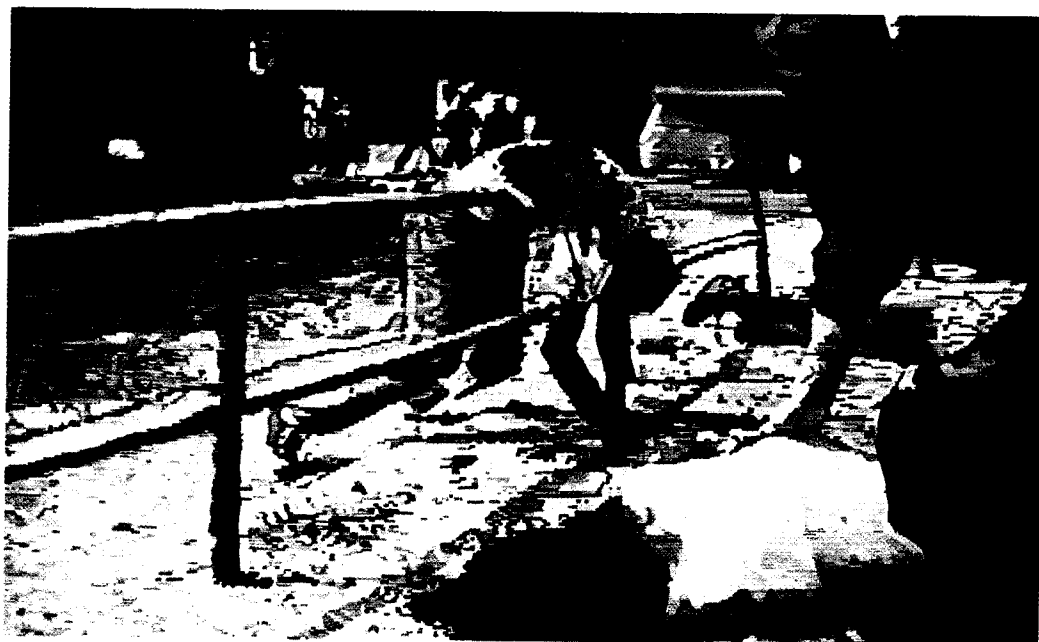


*Transito.* Perico Simón. 2000.

Centro de Estudios de Castilla-La Mancha



*Matanza de civiles en Sarajevo por proyectiles caídos junto al mercado principal el lunes 28 de Agosto de 1995. Simeón Saiz Ruiz. Óleo sobre algodón, 170 x 275 cms. 1996.*



*Matanza de civiles en Sarajevo por proyectiles caídos junto al mercado principal el lunes 28 de Agosto de 1995. Víctima en la barandilla. Simeón Saiz Ruiz. Óleo sobre lino, 171x 272 cms. 1998.*



*Víctimas de bombardeos serbios a zona croata por encima de las posiciones bosnias en Mostar. Simeón Saiz Ruiz. Óleo sobre algodón, 241x 390 cms. 1996.*