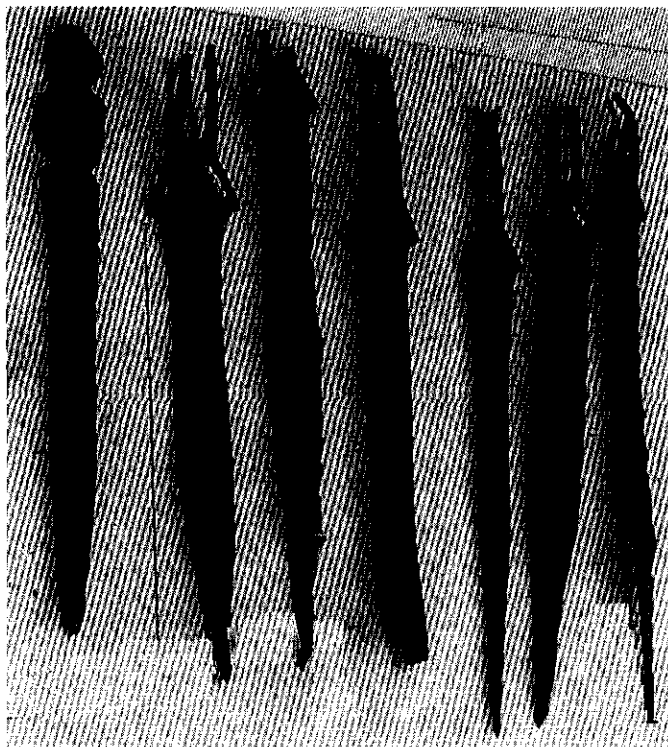




Las espadas de Puertollano y los “Pueblos del Mar”

José González Ortiz

En julio del año 2000, aparecen de manera fortuita en las inmediaciones de la Dehesa Boyal de Puertollano, catorce espadas (espadas/puñales) de la Edad del Bronce Final, cuya cronología -en función de su aspecto-, se podía situar en torno a los siglos IX-X antes de Cristo. Descubrimiento arqueológico casual, único por sus características -hasta el momento en Castilla-La Mancha-, del que no se sabe si se trataba de un depósito de distintas procedencias en un yacimiento, los restos de un ritual, un ocultamiento, o el escondrijo de un fundidor de metales de la época, o “chatarrero” que guardaba armas defectuosas ...



Espadas de Puertollano

Portugal y Extremadura. Si bien las piezas de Puertollano son algo más cortas que las rescatadas en la Ría de Huelva, tal es así que, algunos las han llegado a considerar como verdaderos puñales... Esto obedece -y es mi hipótesis- a la adaptación de estas espadas al terreno (a la zona) y a una cronología posterior a las espadas de la Ría de Huelva (estas espadas se hallaron en el casco de un barco hundido).

En Puertollano, en 1974, apareció en el Poblado de Calvo Sotelo otro ocultamiento bajo una roca. Se trataba de varias piezas pulimentadas de las que se conservan cuatro hachas de la Edad del Bronce y, a finales del siglo XIX, se encontró en un

enterramiento del Cerro de San Sebastián, una espada argárica de la Edad del Bronce Medio.

Las espadas de “Lengua de carpa”

Efectivamente así son denominadas por los investigadores algunas de las espadas de Puertollano. Réplicas o copias de las espadas que utilizaron unos siglos antes -en torno al I milenio antes de Cristo- los denominados “Pueblos del Mar”. Es decir descriptivamente, son espadas (armas ofensivas/defensivas o simplemente de corte, caza...) con la hoja que recuerda por su forma la “lengua de una carpa”. Una espada fundida en bronce (aleación de cobre, estaño y plomo...) de un pieza. La hoja

RESUMEN:

El hallazgo de 14 espadas de la Edad del Bronce en Puertollano ha suscitado diversas especulaciones sobre sus orígenes. Algunas de estas armas han sido definidas por ciertos prehistoriadores como “espadas de lengua de carpa”, y fueron utilizadas por algunos pueblos del mar en Oriente próximo, en torno al I milenio antes de Cristo. José González Ortiz, director del Museo Municipal Elisa Cendrero de Ciudad Real, nos da cuenta del hallazgo así como su versión sobre su significado.

y empuñadura conforman el arma. La empuñadura (donde originariamente se situaba un mango de madera...) con aspecto de "antena", posee dos apéndices que se abren en los extremos del puño y el inicio del nacimiento de la hoja (como dos "C" opuestas y unidas), ésta -la hoja-, surge ancha y se estrecha en la mitad, donde se vuelve a ensanchar para terminar en el extremo, agudizándose en la punta. La hoja lleva dos filos que se inician -lógicamente- en los bordes y se levantan ligeramente en un nervio central.

Las espadas/puñales de Puertollano de "lengua de carpa" son unos 20/30 ctms. más cortas que las espadas similares de otros yacimientos estudiados. Lugares estos vinculados a la España Atlántica. Por otro lado, no muy lejos de donde se produjo el descubrimiento casual, se encuentra en el Puerto Mestanza (Sierra de Puertollano) "Los Castellares", restos de un poblado de altura o "castro" de la Edad del Bronce Final y las "Cuevas Cerradas", así como construcciones funerarias del Bronce Medio/Final. Por otro lado, distintas muestras de pinturas rupestres esquemáticas del II milenio antes de Cristo, documentan en el aspecto artístico, el inicio de la Edad de Los Metales (Calcolítico Final-Bronce Inicial) en la comarca de Puertollano en conexión con su contexto provincial y formando parte de la "Provincia artística de Sierra Morena".

Las espadas/puñales de "lengua de carpa" o "lengüeta de carpa" de Puertollano, como he referido, llaman la atención a los prehistoriadores por su corto tamaño si se comparan con otras armas parecidas, por ejemplo con las espadas de la Ría de Huelva. A mi entender, estas armas de Puertollano, son diferentes -en cuanto a tamaño y cronologías- por dos razones fundamentales. Una, porque, son armas que utilizadas en torno a los siglos XII-XIII antes de Cristo, son "traducidas" unos siglos posteriores, es decir en los siglos IX-X antes de Cristo. Son por tanto unas espadas "interpretadas" o asimiladas culturalmente unas centurias más tarde a nivel peninsular en la Edad del Bronce Final (denominado en la región suroeste Bronce Atlántico...) y otra, porque su tamaño o cortedad de hoja, obedece a la orografía y la abundancia de vegetación de monte bajo, con ciertas influencias de clima atlántico (en la actualidad se aprecia -aparte de otras características- especies vegetales atlánticas: helechos, robles, alcornos, castaños, quejigos, musgos...). Por lo tanto monte espeso que dificultaría la utilización de unas armas mas largas, tanto en la defensa, ataque, simple caza o movilidad de los portadores de las mismas. También -¿por qué no?, el coste y la escasez del metal para construirlas.

La representación de un espada de "lengua de carpa" o de "antenas" (por la forma de la empuñadura), aparece en la Estela de Alamillo (Museo Provincial de Ciudad Real), pieza arqueológica fechada en torno a los siglos VIII-IX antes de Cristo. Igualmente, en otras estelas prehistóricas de estos periodos, se representan diversos elementos de la panoplia del guerrero. Junto a un "escudo de escotadura en V" y la lanza, aparece un carro esquematizado, fibulas... En la Estela de Alamillo (también en la Estela de Chillón...), como he referido, se representa una espada del tipo "Ría de Huelva", similar a los ejemplares de bronce hallados en diversos yacimientos peninsulares, siendo la mayor concentración de estas armas, en la franja atlántica. Esto hace pensar que el origen y difusión de esta espadas, habría que relacionarlas con el comercio del estaño del círculo atlántico (Armórica, Islas Británicas, Galicia...), llegando a diversos puntos importantes que sigue la ruta marítima de este comercio (Tajo, cuencas del Guadiana y Guadalquivir, Islas del Mediterraneo Occidental...) donde se adaptan a las culturas del lugar y se dan por otro lado a conocer.



En la Estela de Alamillo se representa una espada similar a las halladas en Puertollano

El guerrero con "casco de antenas" o "casco con cuernos", ha sido considerado en otras representaciones por algunos estudiosos con el mundo céltico en sus primeras fases, mientras otros investigadores relacionan las Estelas en términos generales con los viajeros samios e incluso la cultura ilírica. Lo cierto es que en las Estelas se han grabado ideas y aspectos de carácter necrolático desde muy antiguo, sobre todo en los albores de la Edad de los metales. Gráficamente aportan testimonios de esas etapas. Las armas de Puertollano guardan relación con la Estela de Alamillo. Se trata de la técnica y el arte de un pueblo guerrero precéltico que habitó el sudoeste peninsular y que tuvo penetraciones en una parte importante del territorio provincial.

Áreas afectadas climáticamente por el Atlántico y las corrientes culturales que llegaron a través de los grandes ríos como el Tajo, Guadiana y Guadalquivir..., caminos de agua que vierten en la España Atlántica.

Las espadas/puñales de Puertollano están inspiradas en modelos utilizados por los susodichos "Pueblos del Mar" y estas armas se difundieron hasta nuestro país, -como he referido- por vía marítima, iniciándose probablemente en el Mediterraneo oriental.

Los "Pueblos del Mar"

Éste enigmático apelativo se lo dieron los egipcios a los pueblos que invadieron Anatolia, Palestina, Egipto, Fenicia y Norte de África, hacia el año 1200 antes de Cristo, a finales de la Edad del Bronce. Eran de origen egeo y se componían de sardos, sículos, tirrenos, danaos, licios y filisteos... En Palestina invadieron la costa desde Gaza hasta el Monte Carmelo donde se establecieron los filisteos de los que Palestina tomó su actual nombre.

Gran número de ciudades palestinas fueron destruidas con estas invasiones. En Egipto atacaron la zona oeste del Delta del Nilo en tiempos de Meneptah y Ransés III, los cuales defendieron sus fronteras y vencieron a los invasores.

Ransés III (1198-1166 antes de Cristo) mandó construir el "Gran Templo de Medinet Habú". Allí se representa en sus paredes pétreas a guerreros de los "Pueblos del Mar" provenientes del Extremo Occidente", a los que rechazó en su invasión y restableció la influencia egipcia en Palestina, Siria y Libia... ■